



**Rapportens tittel:**

## **Leira, Nannestad kommune Prøvekrepsing 2012**

**Rapport nr:**

4

**Dato:**

2012.10.12

**Forfatter:**

Pål Sindre Svae

**Oppdragsgiver:**

Fylkesmannen i Oslo og Akershus

**Emneord:**

Leira, kreps, edelkreps

**Ekstrakt:**

Prøvekrepsingen ble utført 15. – 17. august. Det ble prøvekrepsset på totalt 7 lokaliteter, med en total innsats på 60 teinedøgn. Totalt ble det fanget 4 kreps i Leira. Disse var 83 – 102 mm lange. Det foreslås ulike tiltak for å øke krepsebestanden i Leira.

## **Forord**

Denne rapporten tar for seg resultatene av prøvekrepsingen i Leira høsten 2012.

Prøvefisket ble utført på oppdrag fra Fylkesmannen i Akershus og Oslo og finansiert med midler fra DN sine midler for prioriterte arter.

Prøvekrepsingen ble utført 15 - 17. august. Det ble prøvekrepsing på 7 lokaliteter, med en total innsats 60 teinedøgn..

Selve prøvekrepsingen ble utført av Pål Sindre Svae i Utmarksavdelingen for Akershus og Østfold. Grunneiere og kjentmenn Karl Henrik Laache og Hans Mikal Holter deltok i prøvefisket.

Rapporten er ført i pennen av Pål Sindre Svae.

Øystein Toverud hos UAØ har vært behjelpelig med faglig kompetanse.

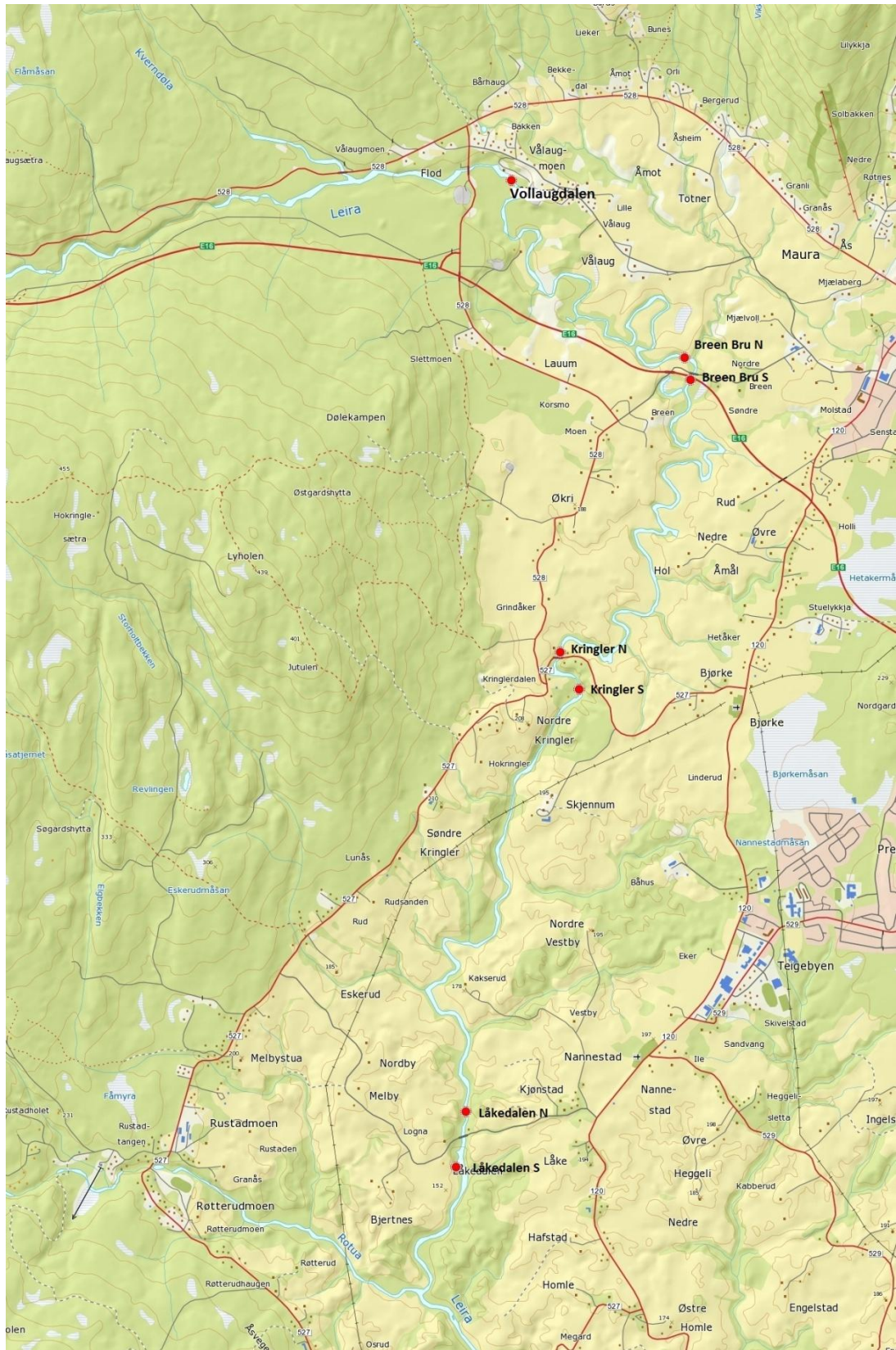
Ørje, 12.10. 2012

Pål Sindre Svae

## **Innhold**

<b>1. OMRÅDEBESKRIVELSE OG METODE .....</b>	<b>4</b>
OMRÅDEBESKRIVELSE .....	5
METODIKK.....	5
<b>2. RESULTATER .....</b>	<b>7</b>
OVERSIKT OVER RESULTATET.....	7
<b>3. DISKUSJON .....</b>	<b>8</b>

## 1. Områdebeskrivelse og metode



**Figur 1:** Kart over strekningen i Leira hvor det ble prøvekrepset, med avmerkete prøvfiskelokaliteter. Kartgrunnlag: Statens Kartverk.

## **Områdebeskrivelse**

Leira starter sin ferd i Romeriksåsen, og renner igjennom kommunene Nannestad, Gjerdrum, Ullensaker, Sørums, og Fet, før den renner ut i Øyeren ved Leirsund. Leira er svært variert i en nord-sør gradient; strømssterk og klar i de nordlige delene og mer sakteflytende og med et lavt siktedyp jo lengre sør den kommer. Elva er en såkalt meandrerende elv, spesielt i de nederste delene. Leira er totalt om lag 100 km lang, og har et nedbørsfelt på ca 615 km<sup>2</sup>.

Leira huset tidligere gode bestander av edelkreps (*Astacus astacus*) (Karl Henrik Laache pers. medd.). De siste tiårene har krepsebestanden vært liten, og det har blitt satt ut kreps flere ganger for å forsøke å beholde en levedyktig bestand av edelkreps (tabell 1). Krepser som er satt ut har vært voksne kreps, over minstemålet på 95 mm.

**Tabell 1:** Utsatt edelkreps i Leira i perioden 2003-2007.

<b>Årstall</b>	<b>Mengde</b>
2003	34 kg
2004	55 kg
2006	
2007	50 kg

I Leira er det ikke utført noe prøvafiske etter kreps etter utsettingene, men det har blitt fanget en ”håndfull” kreps i Leira de siste to årene (Karl Henrik Laache pers. medd.).

## **Metodikk**

Prøvekrepseringen ble utført med krepseteiner av spiraltypen. Teinene har maskevidder på 12 mm, og åpning i begge ender. Det ble benyttet taulenker med fem teiner på hver lenke, og enten en eller to lenker på hver lokalitet. Hver teine ble agnet med halv mort. Teinene ble satt ut på ettermiddagen og tatt opp morgenen etter. Selve utsettingen av teinene ble utført med vading der dypet tillot det, og kasting fra land der det var dypere (figur 2). Grunneierne Karl Henrik Laache og Hans Mikal Holter deltok under prøvafisket i Leira.



**Figur 2:** Opptak av krepseteiner med vading. Bildet er fra Låkedalen sør. Foto: Utmarksavdelingen.

All kreps ble målt til nærmeste millimeter, vurdert på hardhet i skallet og kjønnsbestemt. Samtlige kreps ble sluppet ut igjen på samme lokalitet de ble fanget på. Selve utsettingen av teinene ble utført med vading der dypet tillot det, og kasting fra land der det var dypere.

Det ble målt surhet (ph) på fire av prøvafiskelokalitetene.

Vannføringen var relativt stor når prøvefiske ble utført, om lag  $6 \text{ m}^3/\text{s}$ , men det var ikke problematisk å utføre fisket på en tilfredsstillende måte.

De valgte lokalitetene er lokaliteter hvor det har blitt satt ut kreps tidligere (se tabell 1). Lokalitetene ble delt opp i to områder, med utsett på de sørligste fire lokalitetene 15. august, og de neste tre lokalitetene 16. august (figur 1). På 5 av lokalitetene ble det fisket med 10 teiner, og på to lokaliteter ble det benyttet fem teiner på grunn av lite området å plassere teiner på. Total innsats var 60 teinedøgn.

## 2. Resultater

### **Oversikt over resultatet**

I Leira ble det fanget 4 kreps på en lokalitet (tabell 2). Dette gir totalt 0,07 kreps/teinedøgn. Det ble det kun fanget kreps på en lokalitet, lokalitet 1, Låkedalen sør.

**Tabell 2:** Oversikt over fangst og innsats for prøvekrepsingen i Leira august 2012. Lokalitetene er listet opp fra sør til nord i Leira.

Lok. nr	Lok. navn	Antall teiner	Antall kreps	Kreps/teine	Utsett dato	pH
1	Låkedalen sør	10	4	0,4	15.aug	6,8
2	Låkedalen nord	10	0	0	15.aug	
3	Kringler sør	10	0	0	15.aug	6,7
4	Kringler nord	5	0	0	15.aug	
5	Breen Bru sør	10	0	0	16.aug	6,7
6	Breen Bru nord	10	0	0	16.aug	
7	Vollaugdalen	5	0	0	16.aug	6,4
	<b>Totalt</b>	<b>60</b>	<b>4</b>	<b>0,066</b>		

Tre av fire fangete kreps var harde i skallet, mens en kreps var middels-hard i skallet. Krepsene var fra 83 mm til 102 mm lange, og ble fanget på 3 forskjellige teiner (tabell 3). Krepsene ble fanget på 0,7 – 1,2 meters dyp, på både steinbunn og på sandbunn.

**Tabell 3:** Lengdefordeling, kjønn, skallskifte og fangstdybde for kreps fanget i Leira august 2012.

Kreps nr.	Lengde (mm)	Kjønn	Skallskifte	Dyp	Bunnsstrat
1	95	F	H	1	Variert stein
2	102	M	M-H	1	Variert stein
3	95	F	H	0,7	Variert stein
4	83	F	H	1,2	Sand



**Figur 3:** Krepse som ble fanget i Låkedalen i Leira under prøvekrepsingen. (Foto: Utmarksavdelingen).

Det ble også fanget ørret i krepseteinene på de fleste lokaliteter. Fisken som ble fanget var fra 15 – 25 cm, og av fin kondisjon. All ørret ble sluppet ut igjen.

### 3. Diskusjon

I Leira var surheten på et slikt nivå at den ikke utgjør noen trussel for krepse. Siden det var kun på den nederste prøvefiskelokaliteten som det ble fanget krepse, kan man anta at det ikke er problemer knyttet til vannkvalitet som gjør at det ikke ble fanget flere kreps enn det ble. Det skal i følge rykter ha blitt fanget krepse på den øverste lokaliteten så seint som i 2011, noe som styrker den antagelsen.

I Leira er det heller ikke mangel på egnet substrat til skjul som er problemet for krepsen. På alle prøvefiskelokalitetene er det godt med relativt stor stein.

Det var relativt høy vannføring i Leira under prøvekrepsingen, noe som kan ha hatt betydning for fangbarheten, og dermed fangstresultatet. I Låkedalen var det større partier med sakteflytende bakevjer enn på de andre lokalitetene, noe som kan ha hatt en effekt på fangsten.

Krepsen har tydelig overlevd i Leira, og størrelsen til de fangte krepsene viser at det er avkom av tidligere utsatt krepse. Likevel er ikke bestanden såpass stor at den er høstbar. Det er trolig behov for å sette ut mer krepse i Leira, da de relativt små mengdene som er satt ut har spredd seg utover elvas store areal. Elvas størrelse tilsier en betydelig utsetting av krepse for å få en levedyktig bestand. Utsetting av



## UTMARKSAVDELINGEN FOR AKERSHUS OG ØSTFOLD

---

kreps krever god finansiering, en finansiering som enten kan gjøres via midler fra det offentlige eller via grunneierlagets egne midler. Krepsen som er satt ut tidligere kommer fra Einavannet, slik at det bør fortsettes å benytte kreps derfra i eventuelle videre utsetninger. Det foreslås også et nytt prøvefiske 5 år etter et par år med utsetninger.

Det må presiseres at det ikke bør høstes av bestanden før den har økt betydelig.